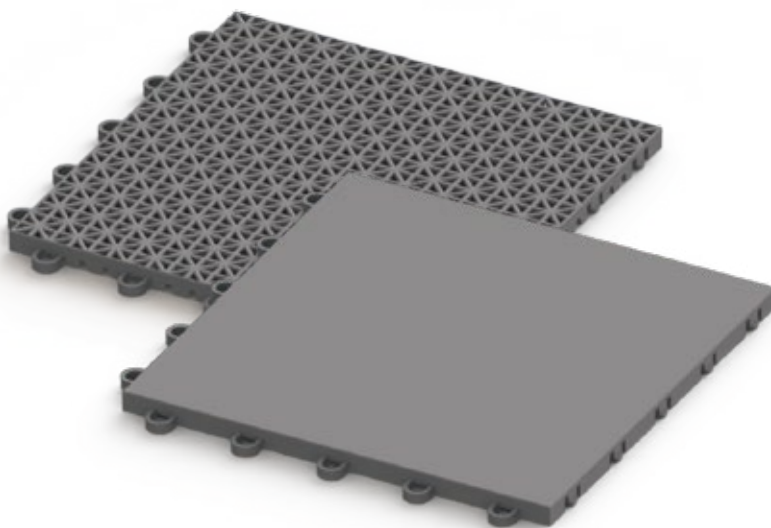




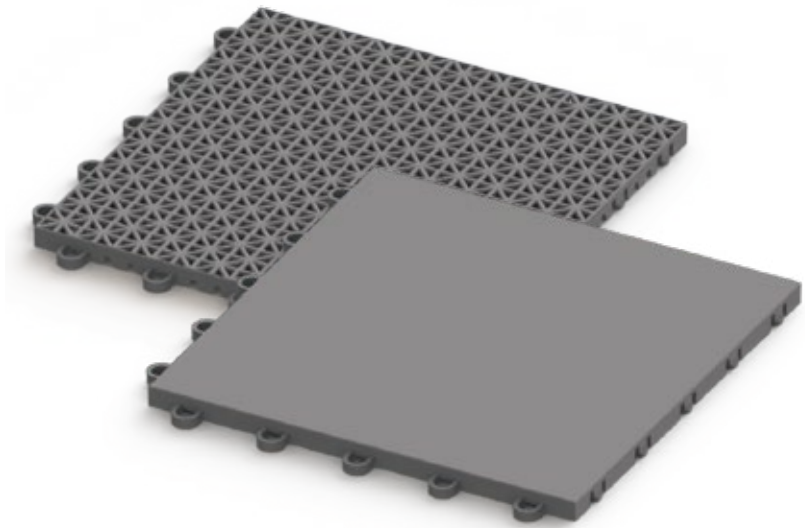
Piso Modular Esportivo Indoor e Outdoor ● —————



Manual de **Instalação**

Manual de Instalação

Este manual tem a finalidade de orientar a instalação do produto, contemplando informações de dimensão, materiais que acompanham, ferramentas necessárias e processo de instalação do Piso Modular Esportivo Indoor e Outdoor. Siga atentamente nossas orientações e, em caso de dúvida, entre em contato.

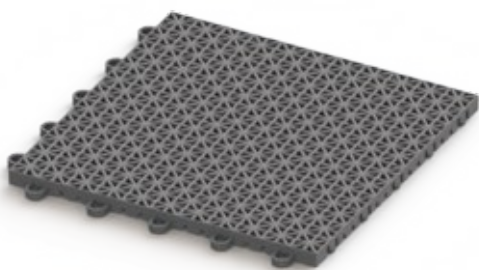


1. Principais características do Piso Modular Esportivo

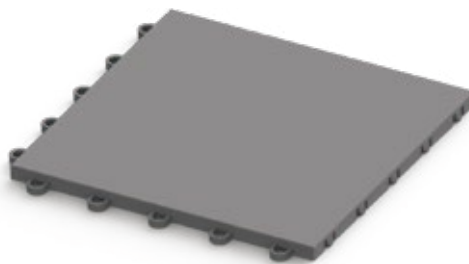
Piso modular de fácil encaixe, com metro quadrado composto de 16 placas produzidas em polipropileno.

1.1. Dimensões:

• Placa de piso modular: Comprimento: 250 mm; Largura: 250 mm; Altura: 12 mm.



outdoor

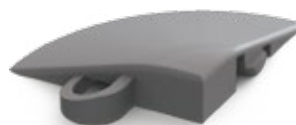


indoor

• Rampa: Comprimento: 250 mm; Largura: 50 mm; Altura: 12 mm.

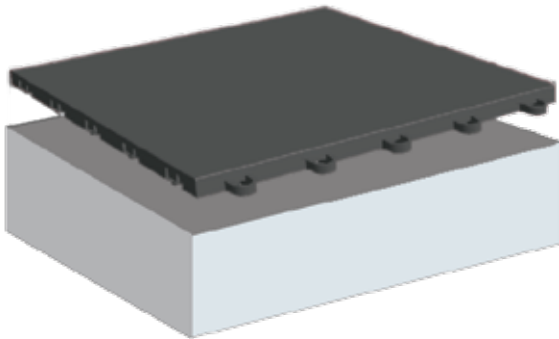


• Canto: Comprimento: 50 mm; Largura: 50 mm; Altura: 12 mm.



2. Instalação do Piso Modular Esportivo

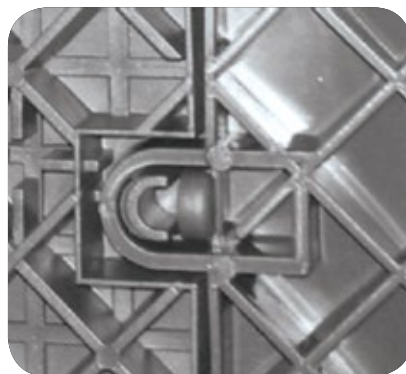
2.1. A manipulação cuidadosa do produto evita que as placas de piso eventualmente se desencaixem, facilitando a instalação do Piso Modular Esportivo.



2.2 Primeiramente, certifique-se de que a base esteja nivelada, lisa e que não gere nenhum tipo de resíduo como pó, poeira etc. A base precisa oferecer resistência mecânica suficiente para a aplicação desejada. Indica-se o uso de piso de cimento como base sob o Piso Modular Esportivo.

2.3. As placas de piso devem ser encaixadas entre si através do sistema de cliques laterais macho e fêmea, situados nas extremidades, como na imagem a seguir:

ATENÇÃO: No momento de montagem do piso, execute o procedimento manualmente, de forma lenta e cuidadosa. Os encaixes jamais devem ser forçados. Encaixá-los de maneira imprecisa ou desalinhada, isto é, com o encaixe macho não inserido corretamente no anel do encaixe fêmea, pode danificar permanentemente o produto quando estiver sujeito a esforços.



2.4. Caso exista a necessidade de redução de tamanho de placas do piso próximas a paredes, grades, telas, pilares de sustentação ou afins, o instalador poderá fazê-la cortando a parte excedente com a utilização de uma serra elétrica compacta.



2.5. O produto conta com pequenas rampas laterais, que se encaixam da mesma maneira que as placas de piso. Estas podem ser instaladas nos limites de uso do Piso Modular Esportivo, onde há diferença de nível entre a quadra e a base, evitando quedas e possíveis acidentes.

Além disto, a rampa facilita o acesso de pessoas portadoras de necessidades especiais ao ambiente esportivo.

Nos quatro cantos dos limites, no espaço vazio situado entre as rampas, existem também encaixes para a peça de formato quarto – circular, que devem ser fixados da mesma maneira que os anteriores.

3. Manutenção do Piso Modular Esportivo

O piso pode ser limpo periodicamente com mop ou produto similar. As linhas demarcatórias de jogos necessitam de inspeção visual periódica, para evitar que o desgaste da pintura inviabilize a utilização da quadra. Não aplicar produtos de limpeza com base em ácido clorídrico.



Eventualmente, se alguma placa de piso específica precisar ser trocada, existem basicamente três maneiras de retirá-la:

1) Sucção por meio de ventosas manuais, normalmente utilizadas para instalações de pisos e vidros em geral. (Indoor)

- 2)** Em caso de dano permanente, cortar a peça a ser retirada com o auxílio da mesma serra usada para o corte das áreas próximas a paredes ou pilares.
- 3)** Desencaixar o piso em linha reta desde a lateral da quadra até a peça danificada.



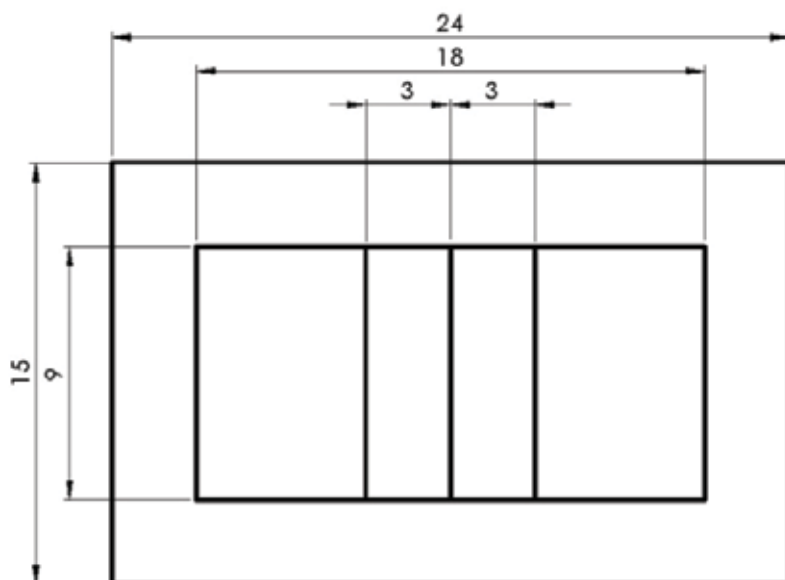
A correta utilização do produto, de acordo com os tópicos abordados neste manual, é fundamental para que o Piso Modular Esportivo atinja as expectativas do cliente quanto à durabilidade. Portanto, danos causados ao piso por mau uso, contato com materiais pontiagudos ou de natureza cortante, são de inteira responsabilidade dos usuários.

4. Principais tipos de quadras esportivas

4.1. Demarcação e dimensões em metros

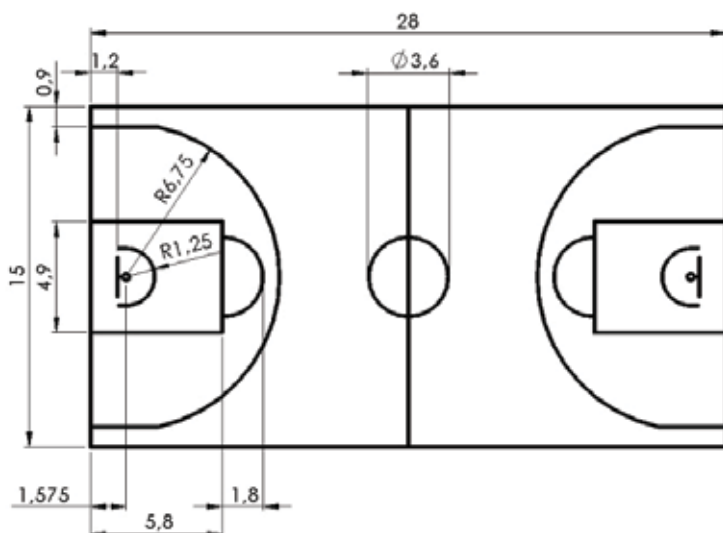
Primeiramente, é obrigatório preparar a superfície do piso onde as linhas serão pintadas com selante (promotor de aderência). Em seguida, pode-se utilizar primer para elevar ainda mais a aderência da tinta ao piso na mesma área. Para a pintura das linhas da quadra recomenda-se o uso de tinta bicomponente à base de poliuretano (ou epóxi) que apresente alta resistência à abrasão. Em ambos os processos, certifique-se de que a área a ser pintada está devidamente isolada do restante do piso, a fim de evitar que o produto seja manchado.

4.2. Quadra de Vôlei



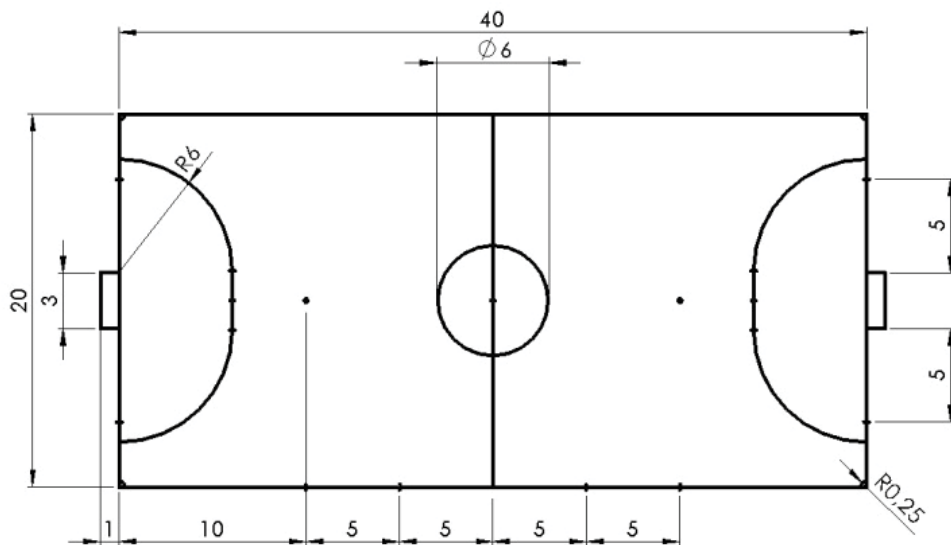
Dimensões oficiais de uma quadra de vôlei de acordo com a Federação Internacional de Vôlei (FIVB).

4.3. Quadra de Basquete



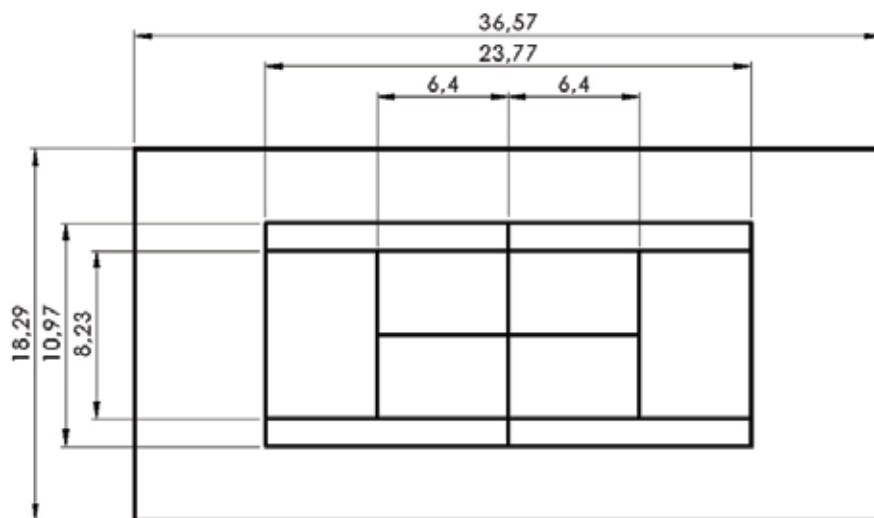
Dimensões oficiais de uma quadra de basquete de acordo com a Federação Internacional de Basquete (FIBA).

4.4. Quadra de Futsal



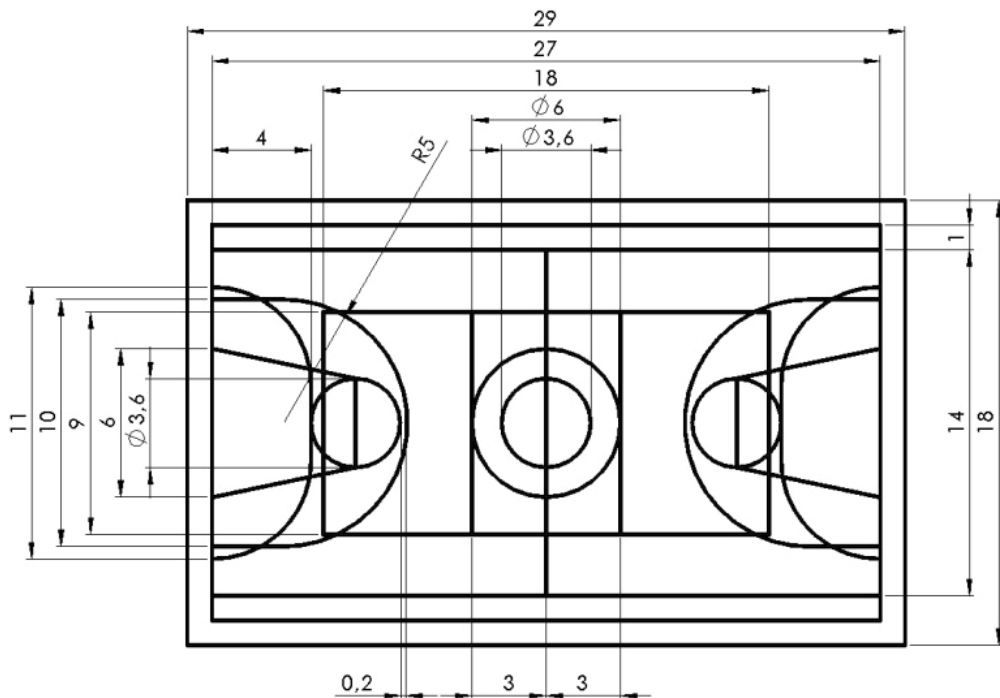
Dimensões oficiais de uma quadra de futsal de acordo com a Federação Internacional de Futsal (CBFS).

4.5. Quadra de Tênis



Dimensões oficiais de uma quadra de Tênis.

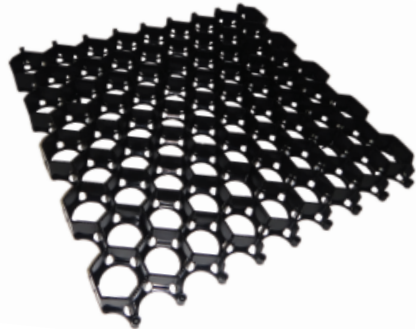
4.6. Quadra Poliesportiva



**Por serem quadras esportivas de tamanhos diferentes, a quadra POLIESPORTIVA não é oficial, apenas possui padrões em escala que dependem do espaço disponível no local.*

OUTROS PRODUTOS PLASTPRIME

Conheça um pouco mais sobre a linha de produtos para construção, paisagismo e arquitetura da PlastPrime®.



Piso constituído por placas injetadas, que permite a drenagem de terrenos e, ao mesmo tempo, a sua sustentação em aplicações como:

- Estacionamentos em áreas drenantes, como substituto ao “concregrama”;
- Passeios, trilhas e caminhos para pedestres;
- Margens de rodovias, lagos e rios;
- Áreas para exposições temporárias, convivência e lazer;
- Ciclovias;
- Heliportos, etc.



www.plastprime.com

*Para maiores detalhes e informações, consulte o Manual Técnico na íntegra, disponível em nosso site: **www.plastprime.com/download***